

You can't
shape
London's
future.

Puțin X poate face
o mare diferență.

Faceți diferența în alegerile
pentru **primarul Londrei și
London Assembly**

2 mai 2024

Aduceți un act de identitate
cu fotografie pentru a vota.
Aflați mai multe la
londonelects.org.uk

**LONDON
ELECTS**



Pe 2 mai 2024, cei care locuiesc în Londra pot vota pentru primarul Londrei și cei 25 de membri din cadrul London Assembly.

Responsabilitatea Primarului este să se asigure că Londra este un loc mai bun pentru toți oamenii care îl vizitează sau care trăiesc sau muncesc în acest oraș.

Aceasta include elaborarea de politici, stabilirea de bugete, supravegherea unor programe majore și promovarea Londrei în întreaga lume - în conformitate cu viziunea primarului și în interesul Londrei și londonezilor.

London Assembly este alcătuit din 25 de membri - 11 reprezintă întreaga capitală și 14 sunt aleși de circumscripțiile electorale ale Londrei.

London Assembly acționează drept ochii și urechile londonezilor la Primărie. Membrii îl trag la răspundere pe primar, examinând strategiile, deciziile și acțiunile primarului, pentru a se asigura că acestea sunt în interesul public.

CÂND VOTAȚI

Pe 2 mai 2024, secțiile de votare vor fi deschise între orele 7:00 și 22:00.

Trebuie să vă asigurați că ajungeți la timp pentru a vota.

Trebuie să aduceți un act de identitate cu fotografie pentru a vota.

Aflați mai multe pe următoarea pagină. Dacă votați prin poștă, veți primi buletinele de vot înainte de alegeri. Trebuie să aveți grijă să le returnați până la ora 22:00 pe 2 mai 2024.

CINE POATE VOTA

Puteți vota dacă:

- aveți peste 18 ani la data de 2 mai 2024
- sunteți cetățean al Regatului Unit, al UE sau al unui stat Commonwealth eligibil, locuiți în Londra și sunteți înregistrat pentru vot până la data de 16 aprilie 2024

Vă puteți înregistra pentru vot la gov.uk/register-to-vote sau puteți contacta biroul de înregistrare electorală al orașului dvs.

UNDE VOTAȚI

Aveți la dispoziție 3 modalități de a vota.



I La secția de votare de care aparțineți:

- Înainte de 2 mai vi se va trimite un „pliant cu informații despre de votare” cu detalii despre secția de votare.
- Puteți vota doar la secția de votare specificată pe acest pliant.
- Personalul de la secția de votare vă va cere un act de identitate cu fotografie. Ei vor verifica dacă semănați cu fotografia de pe actul de identitate și dacă numele dvs. este în registrul electoral.
- Personalul secției de votare vă poate ajuta să înțelegeți buletinele de vot, dacă aveți nevoie.
- Nu trebuie să luați pliantul cu informații despre de votare cu dumneavoastră la secția de votare, dar ar putea ajuta personalul.

Forme acceptate de acte de identitate cu fotografie

Puteți utiliza oricare dintre următoarele forme de acte de identitate cu fotografie când votați la o secție de votare.

Călătorii internaționale

Pașaport emis de autoritățile din Regatul Unit, oricare din Insulele Canalului, Insula Man, un Teritoriu Britanic de peste Mări, un stat din Spațiul Economic European (SEE) sau o țară din Commonwealth (inclusiv un card pașaport emis de autoritățile din Irlanda).

Conducere și parcare

Permis de conducere emis de autoritățile din Regatul Unit, oricare dintre Insulele Canalului, Insula Man sau o legitimație albastră emisă de un stat din SEE (inclusiv un permis de conducere provizoriu).

Călătorii locale

- Transport gratuit cu autobuzul pentru vârstnici, finanțat de Guvernul Regatului Unit
- Transport gratuit cu autobuzul pentru persoane cu dizabilități, finanțat de Guvernul Regatului Unit
- Card Oyster 60+ finanțat de Guvernul Regatului Unit
- Card Freedom
- Cardul național de beneficii din Scoția emis în scopul călătoriilor cu tarif redus (inclusiv un card de autobuz pentru persoanele peste 60 de ani, cu dizabilități sau sub 22 de ani)
- Card pentru călătorii cu tarif redus pentru persoanele peste 60 de ani din Țara Galilor
- Card pentru călătorii cu tarif redus pentru persoanele cu dizabilități din Țara Galilor
- SmartPass pentru seniori emis în Irlanda de Nord
- SmartPass pentru persoane nevăzătoare înregistrate sau SmartPass pentru persoane nevăzătoare emis în Irlanda de Nord
- SmartPass pentru dizabilități cauzate pe timp de război emis în Irlanda de Nord
- SmartPass pentru persoane peste 60 de ani emis în Irlanda de Nord
- SmartPass cu tarif redus emis în Irlanda de Nord

Dovada vârstei

Carte de identitate cu holograma schemei privind standardele de dovadă a vârstei (card PASS).

Alte documente emise de către guvern

- Document de imigrare biometric
- Carte de identitate națională emisă de un stat din SEE
- Carte de identitate electorală emisă în Irlanda de Nord

Certificat emis de autoritatea de vot: <https://www.electoralcommission.org.uk/i-am-a/voter/voter-id/applying-a-voter-authority-certificate>

Document privind votanții anonimi: <https://www.electoralcommission.org.uk/i-am-a/voter/register-vote/register-vote-anonymously#>

Document de votant anonim

Dacă nu aveți o formă acceptată de act de identitate cu fotografie puteți solicita un document de identitate de votant gratuit, cunoscut drept Certificat emis de autoritatea de vot, dacă:

- nu aveți o formă acceptată de act de identitate cu fotografie
- nu sunteți sigur dacă fotografia din actul dvs. de identitate cu fotografia mai seamănă cu dvs.
- sunteți îngrijorat cu privire la utilizarea unei forme existente a unui act de identitate din orice alt motiv, precum utilizarea unui marcator de gen

Termenul limită de solicitare este ora 17:00, pe data de 24 aprilie.

Aflați mai multe la: electoralcommission.org.uk

Act de identitate cu fotografie expirat

Puteți folosi actul de identitate cu fotografie dacă este expirat, cu condiția ca fotografia să vă semene.

Numele de pe actul de identitate ar trebui să fie același nume pe care l-ați folosit când v-ați înregistrat pentru vot.

Dacă nu puteți merge la secția de votare în persoană, puteți solicita să votați prin poștă sau printr-un împuternicit.



2 Prin poștă

- Buletinele de vot vă vor fi trimise cu aproximativ o săptămână înainte de ziua alegerilor.
- Marcați-vă voturile și trimiteți-le înapoi, astfel încât să ajungă înainte de ora 22:00, pe 2 mai 2024.
- Nu uitați să completați declarația de securitate cu semnătura dumneavoastră și data nașterii.
- Dacă nu vă transmiteți voturile la timp, acestea nu vor fi luate în considerare.
- Dacă ați uitat să le trimiteți prin poștă, puteți duce votul poștal completat la orice secție de votare din orașul în care sunteți înregistrat pentru vot sau la biroul de înregistrare electorală al orașului dvs.
- Când vă transmiteți votul poștal în persoană, va trebui să completați un scurt formular. Alocați timp pentru acest lucru.

Termenul limită pentru noile cereri de votare prin poștă și pentru modificări ale voturilor existente prin poștă sau prin mandatar existent este ora 17:00, 17 aprilie 2024.

Accesați gov.uk/apply-postal-vote sau contactați biroul de înregistrare electoral al orașului dvs.



3 Utilizarea unui împuternicit

- Dacă nu puteți ajunge la secția de votare, puteți solicita unei persoane în care aveți încredere să vă fie împuternicit.
- Aceasta înseamnă că poate vota în numele dumneavoastră, dar va trebui să îi spuneți pentru cine să voteze.

Termenul limită pentru primirea noilor cereri de votare prin mandatar (nu împuternicire poștală sau împuternicire de urgență) este 17:00 la data de 24 aprilie 2024.

Termenul limită pentru primirea cererilor de împuternicire de urgență este 17:00, 2 mai 2024.

Accesați gov.uk/apply-proxy-vote sau contactați biroul de înregistrare electoral al orașului dvs.

Aflați mai multe la london.elects.org.uk

@LondonElects

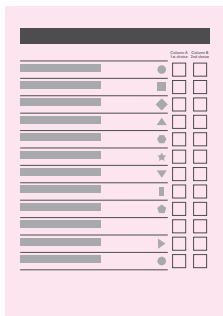
#LondonVotes

CUM VOTAȚI

Veți primi 3 buletine de vot pentru a vota la alegerile pentru Primarul Londrei și London Assembly:

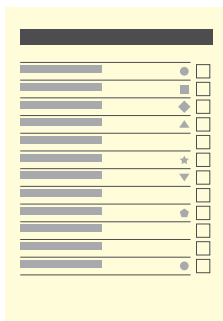
Primarul Londrei (buletin de vot roz)

- Alegeți cine doriți să fie primarul Londrei.
- **Marcați [X]** lângă candidatul ales de dvs. Alegeți O SINGURĂ persoană.
- În anii anteriori a fost posibil să se aleagă o a doua persoană pentru Primar. Această situație nu mai este aplicabilă.



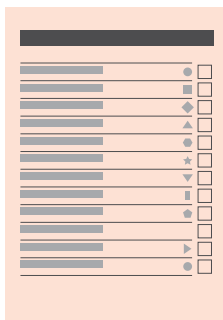
Membru al London Assembly (buletin de vot galben)

- Alegeți candidatul care să reprezinte zona dumneavoastră locală în cadrul London Assembly.
- Votați pentru un singur candidat.
- **Marcați [X]** lângă candidatul ales.



Membru al London Assembly la nivelul Londrei (buletin de vot portocaliu)

- Alegeți candidatul care să reprezinte întreaga Londră în cadrul London Assembly.
- Votați o singură dată.
- **Marcați [X]** lângă candidatul ales.



MAI MULTE INFORMAȚII

În aprilie 2024, toți cei care sunt înregistrați pentru a vota în Londra vor primi o broșură electorală. Aceasta va enumera toți candidații pentru London Assembly, va include mini programe electorale ale candidaților pentru primărie care aleg să furnizeze un asemenea miniprogram electoral și va cuprinde informații cheie despre unde și cum puteți vota. Pregătiți-vă să o primiți la ușă.

Pentru informații suplimentare, vizitați londonelects.org.uk, sau contactați biroul de înregistrare electorală din orașul dvs.