

# You can't ~~X~~ shape London's future.

Tak niewielki ~~X~~ może  
dużo zmienić.

Weź udział w głosowaniu na  
**burmistrza Londynu**  
**i członków Zgromadzenia**  
**Londyńskiego**

**2 maja 2024**

Weź ze sobą dokument  
tożsamości ze zdjęciem.  
Więcej informacji na stronie  
**[londonelects.org.uk](http://londonelects.org.uk)**

**LONDON  
ELECTS**



2 maja 2024 r. mieszkańcy Londynu mogą oddać głos w wyborach na burmistrza i 25 członków London Assembly – Zgromadzenia Londyńskiego.

Zadaniem burmistrza jest dbanie o to, by Londyn był przyjaznym miejscem dla ludzi, którzy go odwiedzają, w nim pracują i mieszkają.

Dotyczy to opracowywania polityk, ustalania budżetu, nadzorowania kluczowych programów i promowania Londynu na świecie – zgodnie z wizją burmistrza oraz w interesie miasta i jego mieszkańców.

Zgromadzenie Londyńskie składa się z 25 członków – 11 reprezentuje całą stolicę, a 14 wyłaniają londyńskie okręgi wyborcze.

Zgromadzenie pełni rolę oczu i uszu Londyńczyków w Ratuszu. Członkowie czuwają nad pracą burmistrza, badając przyjęte przez niego strategie, podjęte decyzje i zrealizowane działania w celu zapewnienia, że są one zgodne z najlepszym interesem mieszkańców.

## TERMIN GŁOSOWANIA

2 maja 2024 r. lokale wyborcze będą otwarte w godzinach 7:00–22:00. Dobrze jest przybyć do lokalu wyborczego na tyle wcześnie, aby oddać swój głos bez pośpiechu.

**Należy wziąć ze sobą dokument tożsamości ze zdjęciem. Więcej informacji na następnej stronie.** Osoby głosujące listownie otrzymają karty do głosowania przed wyborami. Karty należy zwrócić do godziny 22:00 dnia 2 maja 2024 r.

## KTO MOŻE GŁOSOWAĆ

Możesz głosować, jeśli:

- w dniu 2 maja 2024 roku masz ukończony 18. rok życia,
- jesteś obywatelem Zjednoczonego Królestwa, UE lub kwalifikującym się obywatelem Wspólnoty Narodów mieszkającym w Londynie zarejestrowanym jako uprawniony do głosowania przed 16 kwietnia 2024 r.

Możesz zarejestrować się do udziału w wyborach pod adresem [gov.uk/register-to-vote](https://gov.uk/register-to-vote) lub kontaktując się z biurem rejestracji wyborców w Twojej dzielnicy.

## MIEJSCE GŁOSOWANIA

Głosować można na 3 sposoby.



### 1 W swoim lokalu wyborczym

- Przed 2 maja otrzymasz „kartę do głosowania” z danymi swojego lokalu wyborczego.
- Głosować można tylko w lokalu wyborczym wymienionym na karcie.
- Personel lokalu wyborczego poprosi o okazanie dowodu tożsamości ze zdjęciem. Sprawdzi aktualność zdjęcia w dowodzie tożsamości i czy Twoje nazwisko widnieje w rejestrze wyborczym.
- Jeśli to konieczne, personel lokalu wyborczego pomoże wyborcom zrozumieć zasady głosowania.
- Przy głosowaniu nie ma obowiązku okazywania karty do głosowania, ale może ona przydać się pracownikom lokalu wyborczego.

### Akceptowalne formy dowodu tożsamości ze zdjęciem

W celu oddania głosu w lokalu wyborczym można skorzystać z następujących form dowodu tożsamości ze zdjęciem.

### Dokument uprawniający do podróży zagranicznych

Paszport wydany w Zjednoczonym Królestwie, na Wyspach Normandzkich, na Wyspie Man, na terytorium zamorskim Wielkiej Brytanii, w państwie EOG lub państwie należącym do Wspólnoty Narodów (w tym irlandzka karta paszportowa).

### Dokument uprawniający do kierowania pojazdami i parkowania

Prawo jazdy wydane w Zjednoczonym Królestwie, na Wyspach Normandzkich, na Wyspie Man, na terytorium zamorskim Wielkiej Brytanii, w państwie EOG lub państwie należącym do Wspólnoty Narodów (w tym prawo jazdy tymczasowe); Niebieska karta parkingowa (Blue Badge)

## Dokument uprawniający do przejazdów

- Bilet autobusowy dla osób starszych finansowany przez rząd Wielkiej Brytanii
- Bilet autobusowy dla osób niepełnosprawnych finansowany przez rząd Wielkiej Brytanii
- Karta Oyster 60+ finansowana przez rząd Wielkiej Brytanii
- Bezpłatny bilet autobusowy (Freedom Pass)
- Szkocka krajowa karta uprawniająca do ulg na przejazdy (w tym bilety autobusowe dla osób powyżej 60. roku życia, niepełnosprawnych lub poniżej 22. roku życia)
- Walijska ulgowa karta podróżna dla osób powyżej 60. roku życia
- Walijska ulgowa karta podróżna dla osób niepełnosprawnych
- Karta SmartPass dla seniorów wydana w Irlandii Północnej
- Zarejestrowana karta SmartPass dla osób niedowidzących i niewidomych wydana w Irlandii Północnej
- Karta dla inwalidów wojennych SmartPass wydana w Irlandii Północnej
- Karta SmartPass dla osób powyżej 60. roku życia wydana w Irlandii Północnej
- Karta SmartPass uprawniająca do 50% zniżki na przejazdy wydana w Irlandii Północnej

## Dokument stwierdzający pełnoletność

Dokument tożsamości z hologramem programu Proof of Age Standards Scheme (standardy udowadniania wieku) (karta PASS).

## Inne oficjalne dokumenty wydane przez władze

- Biometryczny dokument imigracyjny
- Dowód osobisty wydany w jednym z krajów EOG
- Karta wyborcy wydawana w Irlandii Północnej

Zaświadczenie o prawie do głosowania: <https://www.electoralcommission.org.uk/i-am-a/voter/voter-id/applying-a-voter-authority-certificate>

Dokument anonimowego wyborcy: <https://www.electoralcommission.org.uk/i-am-a/voter/register-vote/register-vote-anonymously#>

## Dokument anonimowego wyborcy

Osoby, które nie mają dokumentu tożsamości ze zdjęciem, mogą ubiegać się o bezpłatne zaświadczenie o prawie do głosowania (Voter Authority Certificate), jeśli:

- nie posiadają wymaganego dokumentu tożsamości ze zdjęciem;
- nie mają pewności, czy zdjęcie w dokumencie tożsamości jest wystarczająco aktualne;
- nie chcą skorzystać z dokumentu tożsamości z jakiegokolwiek innego powodu, np. użycia znacznika płci.

Termin złożenia wniosku upływa 24 kwietnia o godz. 17:00.

Więcej informacji: [electoralcommission.org.uk](http://electoralcommission.org.uk)

## Nieaktualny dowód tożsamości ze zdjęciem

Możesz skorzystać z nieaktualnego dowodu tożsamości ze zdjęciem, o ile zdjęcie jest nadal aktualne.

Nazwisko na dowodzie tożsamości musi być zbieżne z nazwiskiem użytym przy rejestracji do głosowania.

W przypadku braku możliwości przybycia do lokalu wyborczego osobiście można złożyć wniosek o głosowanie drogą pocztową lub przez pełnomocnika.



## 2 Głosowanie drogą pocztową

- Otrzymasz karty do głosowania ok. tydzień przed dniem wyborów.
- Zaznacz wybrane przez siebie głosy i odeślij je również drogą pocztową, aby dotarły do nas przed godz. 22:00 dnia 2 maja 2024 roku.
- Pamiętaj o podpisaniu się i podaniu swojej daty urodzenia w oświadczeniu potwierdzającym.
- Głosy, które nie dotrą do nas na czas, nie zostaną policzone.
- Jeśli zapomnisz nadać swój głos, możesz zabrać wypełnioną kartę do głosowania do dowolnego lokalu wyborczego w dzielnicy, w której dokonano rejestracji do głosowania, lub biura rejestracji wyborców w Twojej dzielnicy.
- W przypadku osobistego złożenia karty do głosowania należy wypełnić krótki formularz. Prosimy o uwzględnienie tego wymagania.

Ostateczny termin przyjmowania nowych wniosków o głosowanie drogą pocztową oraz zmian w sprawie już istniejących wniosków do głosowania drogą pocztową lub za pośrednictwem pełnomocników upływa 17 kwietnia 2024 r. o godz. 17:00.

Przejdź na stronę [gov.uk/apply-postal-vote](https://gov.uk/apply-postal-vote) lub skontaktuj się z biurem rejestracji wyborców w swojej dzielnicy.



## 3 Głosowanie za pośrednictwem pełnomocnika

- Jeśli nie możesz zjawić się w lokalu wyborczym, możesz poprosić zaufaną osobę, aby zrobiła to za Ciebie.
- Oznacza to, że taka osoba może głosować w Twoim imieniu, ale należy jej powiedzieć, na kogo chcesz oddać głos.

Termin przyjmowania nowych wniosków o oddanie głosu za pośrednictwem pełnomocnika (ale nie głosowania drogą pocztową za pośrednictwem pełnomocników lub głosowania za pośrednictwem doraźnych pełnomocników) upływa 24 kwietnia 2024 r. o godzinie 17:00.

Termin przyjmowania wniosków o oddanie głosu za pośrednictwem doraźnych pełnomocników upływa 2 maja 2024 r. o godzinie 17:00.

Przejdź na stronę [gov.uk/apply-proxy-vote](https://gov.uk/apply-proxy-vote) lub skontaktuj się z biurem rejestracji wyborców w swojej dzielnicy.

**Więcej informacji na stronie [londonelects.org.uk](https://londonelects.org.uk)**

**@LondonElects**

**#LondonVotes**

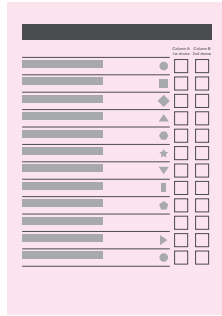


# SPOSÓB GŁOSOWANIA

Otrzymasz 3 karty do głosowania w celu oddania głosu na burmistrza Londynu i członków Zgromadzenia Londyńskiego:

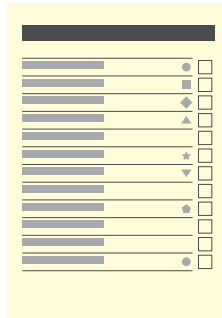
## Na burmistrza Londynu (różowa karta do głosowania)

- Wybierz kandydata na burmistrza Londynu.
- **Zaznacz [X]** obok nazwiska wybranego kandydata. Zaznacz TYLKO JEDNEGO kandydata.
- W poprzednich latach istniała możliwość oddania głosu na burmistrza drugiego wyboru. Nie ma już takiej opcji.



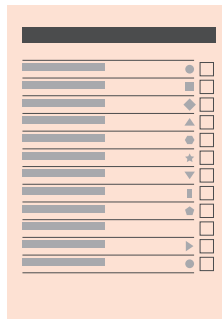
## Na członka Zgromadzenia Londyńskiego (żółta karta do głosowania)

- Wybierz, kto ma reprezentować Twoją dzielnicę w ramach Zgromadzenia Londyńskiego.
- Głosować możesz tylko na jednego kandydata.
- **Zaznacz [X]** obok nazwiska wybranego kandydata.



## Na członka Zgromadzenia Londyńskiego z obszaru całego miasta (pomarańczowa karta do głosowania)

- Wybierz, kto ma reprezentować cały Londyn w ramach Zgromadzenia Londyńskiego.
- Możesz oddać tylko jeden głos.
- **Zaznacz [X]** obok nazwiska wybranego kandydata.



## DALSZE INFORMACJE

W kwietniu 2024 r. każda osoba zarejestrowana do głosowania w Londynie otrzyma broszurę wyborczą. Będzie ona zawierać listę wszystkich kandydatów do Zgromadzenia Londyńskiego, minimanifesty kandydatów na burmistrza, którzy zdecydowali się je przedstawić, oraz najważniejsze informacje o tym, gdzie i jak głosować. Broszury te zostaną dostarczone pocztą.

Aby uzyskać więcej informacji, przejdź na stronę [londonelects.org.uk](http://londonelects.org.uk) lub skontaktuj się z biurem rejestracji wyborców w swojej dzielnicy.