

You can't ~~X~~ shape London's future.

Ogni piccola azione ~~X~~ può
fare una grande differenza.

Le elezioni del
**Sindaco di Londra e
dell'Assemblea di Londra**
sono un'occasione per far
sentire la propria voce

2 maggio 2024

Portare un documento
d'identità con foto per
poter votare.
Maggiori informazioni su
londonelects.org.uk



Il 2 maggio 2024 i cittadini londinesi potranno votare per il Sindaco di Londra e 25 membri dell'Assemblea di Londra.

Il compito del sindaco è rendere Londra un posto migliore per tutti coloro che visitano la città, ci vivono o ci lavorano.

Ciò include lo sviluppo di politiche, la definizione dei budget, la supervisione dei principali programmi e la promozione di Londra nel mondo, in linea con la visione del sindaco eletto e nell'interesse di Londra e dei londinesi.

L'Assemblea di Londra è composta da 25 membri, 11 dei quali rappresentano l'intera capitale mentre 14 sono eletti dalle varie circoscrizioni elettorali della città.

L'Assemblea funge da "occhi" e "orecchie" dei londinesi presso le sedi amministrative. I membri chiedono conto al sindaco del suo operato esaminandone le strategie, le decisioni e le azioni per accertare che siano nell'interesse pubblico.

QUANDO VOTARE

Il 2 maggio 2024 i seggi elettorali saranno aperti dalle 7:00 alle 22:00. È consigliabile arrivare in anticipo per espletare le operazioni di voto.

Occorre portare un documento d'identità con foto per poter votare. Maggiori informazioni alla pagina successiva. Se si vota per corrispondenza, si riceveranno le schede elettorali prima delle elezioni. Occorre rinviarle entro le ore 22:00 del 2 maggio 2024.

CHI PUÒ VOTARE

Condizioni richieste per poter votare:

- avere compiuto 18 anni entro il 2 maggio 2024
- essere un/a cittadino/a britannico/a, europeo/a o del Commonwealth qualificato/a, abitante a Londra e registrato/a nel registro elettorale entro il 16 aprile 2024

È possibile registrarsi per votare su gov.uk/register-to-vote oppure contattando l'ufficio di registrazione elettorale del proprio distretto.

DOVE VOTARE

È possibile votare in 3 modi.



1 Presso il proprio seggio elettorale

- Entro il 2 maggio verranno inviate le schede elettorali con i dettagli del proprio seggio.
- È possibile votare solo presso il seggio elettorale indicato sulla scheda.
- Sarà necessario mostrare un documento d'identità con foto al personale del seggio elettorale. Il personale controllerà la foto sul documento d'identità per accertare la somiglianza e verificherà se il nome dell'elettore compare nel registro elettorale.
- Il personale del seggio fornirà ulteriori spiegazioni riguardanti la scheda agli elettori se richiesto.
- Non è necessario portare la propria scheda elettorale al seggio, ma sarà di aiuto al personale.

Tipologie accettate di documenti d'identità con foto

È possibile utilizzare uno dei seguenti documenti di identità con foto quando si vota presso un seggio elettorale.

Documenti di viaggio internazionali

Passaporto rilasciato dal Regno Unito, da una delle Isole del Canale, dall'Isola di Man, da un territorio britannico d'oltremare, da uno stato dello Spazio economico europeo (SEE) o da un paese del Commonwealth (compresa una Passport Card irlandese).

Patente di guida e permessi di parcheggio

Patente di guida rilasciata dal Regno Unito, da una delle Isole del Canale, dall'Isola di Man o da uno stato SEE (comprese autorizzazioni alla guida provvisorie). Un permesso di parcheggio 'Blue Badge' (bollino blu per disabili).

Documenti di viaggio nazionali

- Abbonamento di trasporto urbano per anziani finanziato dal governo britannico
- Abbonamento di trasporto urbano per persone con disabilità finanziato dal governo britannico
- Carta Oyster 60+ finanziata dal governo britannico
- Carta di circolazione "Freedom Pass"
- Scottish National Entitlement Card per trasporto pubblico a condizioni agevolate in Scozia (emessa a persone over 60, disabili o under 22)
- Welsh Concessionary Travel Card per trasporto pubblico a condizioni agevolate per persone over 60 in Galles
- Welsh Concessionary Travel Card per trasporto pubblico a condizioni agevolate per persone disabili in Galles
- Senior SmartPass rilasciato in Irlanda del Nord
- Registered Blind Smart o Blind Person's SmartPass per non vedenti o non vedenti registrati rilasciato in Irlanda del Nord
- War Disablement SmartPass per disabili di guerra rilasciato in Irlanda del Nord
- SmartPass 60+ rilasciato in Irlanda del Nord
- Half Fare SmartPass "metà prezzo" rilasciato in Irlanda del Nord

Attestazione di età

Carta d'identità recante l'ologramma del Proof of Age Standards Scheme (PASS Card).

Altri documenti rilasciati dal governo

- Documento di immigrazione biometrico
- Carta d'identità nazionale rilasciata da uno stato del SEE
- Carta d'identità elettorale rilasciata in Irlanda del Nord

Certificato elettorale "Voter Authority Certificate":

<https://www.electoralcommission.org.uk/i-am-a/voter/voter-id/applying-a-voter-authority-certificate>

Certificato elettorale anonimo (Anonymous Electors Document):

<https://www.electoralcommission.org.uk/i-am-a/voter/register-vote/register-vote-anonymously#>

Documento elettorale anonimo

Se non si dispone di un documento d'identità con foto tra quelli approvati, è possibile richiedere un documento di identità elettorale gratuito, noto come Voter Authority Certificate, se:

- non si dispone di un documento d'identità con foto approvato;
- non si è certi che il proprio documento d'identità con foto sia ancora somigliante;
- l'utilizzo di un documento di identità esistente desta preoccupazione per qualsiasi altro motivo, ad esempio l'uso di un indicatore di genere.

La scadenza per presentare domanda è il 24 aprile alle ore 17:00.

Maggiori informazioni su: electoralcommission.org.uk

Documento d'identità con foto scaduto

È comunque possibile utilizzare un documento d'identità con foto se scaduto, purché somigliante.

Il nome sul documento d'identità deve corrispondere al nome utilizzato per registrarsi presso il registro elettorale.

Se non ci si può recare personalmente al seggio elettorale, è possibile presentare domanda per votare per corrispondenza o per delega.



2 Per corrispondenza

- La scheda elettorale verrà inviata circa una settimana prima del giorno delle elezioni.
- Occorre esprimere il proprio voto e rispedire la scheda in modo che giunga a destinazione prima delle ore 22:00 del 2 maggio 2024.
- Ricordare di completare la dichiarazione di sicurezza con la propria firma e la data di nascita.
- Se non si ritorna in tempo la scheda elettorale, il proprio voto non sarà conteggiato.
- Se si è dimenticato di inviare la scheda elettorale, è possibile portare la scheda di voto per corrispondenza compilata presso qualsiasi seggio elettorale nel distretto in cui si è registrati o presso l'ufficio di registrazione elettorale del proprio distretto.
- Se si ritorna di persona la scheda di voto per corrispondenza, sarà necessario compilare un breve modulo. Tenere presente che ciò richiederà un po' di tempo.

Eventuali nuove richieste di voto per corrispondenza o di modifica alle modalità esistenti di voto per corrispondenza o per delega dovranno essere presentate entro le ore 17:00 del 17 aprile 2024.

Visitare gov.uk/apply-postal-vote oppure contattare l'ufficio di registrazione elettorale del proprio distretto.



3 Voto per delega

- Gli elettori che non possono raggiungere il seggio elettorale potranno chiedere a una persona di loro fiducia di esprimere il loro voto per delega.
- Ciò significa che queste persone designate potranno votare per l'elettore che comunicherà loro le proprie preferenze per quanto riguarda i candidati.

Il termine ultimo per la ricezione delle nuove domande di voto per delega (non delega postale o delega di emergenza) è alle ore 17:00 del 24 aprile 2024.

Il termine ultimo per la ricezione delle richieste di delega di emergenza è alle ore 17:00 del 2 maggio 2024.

Visitare gov.uk/apply-proxy-vote oppure contattare l'ufficio di registrazione elettorale del proprio distretto.

Maggiori informazioni su londonelects.org.uk

@LondonElects

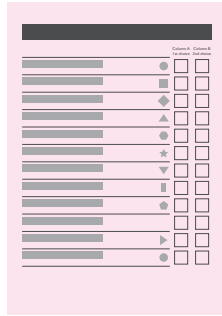
#LondonVotes

COME VOTARE

Ogni elettore riceverà 3 schede elettorali per votare alle elezioni del Sindaco di Londra e dell'Assemblea di Londra:

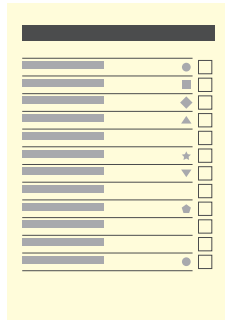
Sindaco di Londra (scheda elettorale rosa)

- Scegliere il proprio candidato a sindaco di Londra.
- **Apporre una [X]** accanto al nome del candidato prescelto. Gli elettori dovranno esprimere UNA SOLA PREFERENZA.
- In occasioni precedenti era possibile indicare una seconda scelta per il candidato sindaco. Oggi non è più così.



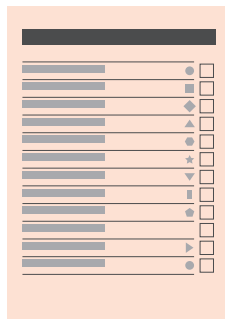
Membro dell'Assemblea di Londra (London Assembly) per la Circoscrizione (scheda elettorale gialla)

- Gli elettori sceglieranno in questo caso il candidato che desiderano rappresenti la loro area nell'Assemblea di Londra (London Assembly).
- Gli elettori esprimeranno una sola preferenza.
- **Apporre una [X]** accanto al nome prescelto.



Membro dell'Assemblea competente per l'intera Londra (scheda elettorale arancione):

- Gli elettori sceglieranno in questo caso il candidato che desiderano rappresenti l'intera area di Londra nell'Assemblea di Londra (London Assembly).
- Gli elettori esprimeranno una sola preferenza.
- **Apporre una [X]** accanto al nome prescelto.



ULTERIORI INFORMAZIONI

Gli elettori che si sono registrati per votare alle elezioni comunali di Londra 2024 riceveranno un opuscolo elettorale in aprile. In esso saranno elencati tutti i candidati all'Assemblea di Londra, compresi mini-programmi elettorali dei candidati a sindaco che provvederanno a includerli, e importanti informazioni su dove e come votare. L'opuscolo verrà inviato a casa.

Per maggiori informazioni visitare londonelects.org.uk, oppure contattare l'ufficio di registrazione elettorale del proprio distretto.