

# You can't ~~X~~ shape London's future.

کار کوچک ~~X~~ می‌تواند تفاوت  
بزرگ ایجاد کند.

در انتخابات شهردار  
لندن و شورای شهر لندن  
تاثیرگذار باشید

**2 May 2024**

برای رای دادن کارت شناسایی  
عکس‌دار همراه داشته باشید.  
در زیر اطلاعات بیشتری کسب  
کنید

[londonelects.org.uk](http://londonelects.org.uk)

**LONDON  
ELECTS**



در 2 مه 2024، ساکنان لندن می‌توانند به شهردار لندن و 25 عضو شورای شهر لندن رای بدهند.

شهردار موظف است که لندن را به مکان بهتری برای همه کسانی که از شهر بازدید می‌کنند، در آن زندگی یا کار می‌کنند، تبدیل کند.

این شامل توسعه سیاست‌ها، تنظیم بودجه، نظارت بر برنامه‌های اصلی و حمایت از لندن در سرتاسر جهان می‌شود - که همه در راستای چشم‌انداز شهردار و منافع لندن و لندن‌ها است.

شورای شهر لندن از 25 عضو تشکیل شده است - 11 عضو نماینده کل پایتخت هستند و 14 عضو توسط حوزه‌های انتخابی لندن انتخاب می‌شوند.

این شورا نقش چشم و گوش لندن‌ها را در شهرداری برعهده دارد. اعضا از طریق بررسی استراتژی‌ها، تصمیمات و اقدامات شهرداری از شهردار بازخواست می‌کنند تا مطمئن شوند که این موارد در راستای منافع عمومی هستند.

## زمان رای‌دهی

در 2 مه 2024، شعب اخذ رای از ساعت 7 صبح تا 10 شب باز خواهند بود. شما برای رای دادن باید زودتر برسید.

برای رای‌دهی باید کارت شناسایی عکس‌دار همراه داشته باشید. در صفحه بعد اطلاعات بیشتری کسب کنید. اگر از طریق پست رای می‌دهید، برگه‌های رای خود را قبل از انتخابات دریافت خواهید کرد. باید حتماً آنها را تا ساعت 10 شب 2 مه 2024 برگردانید.

## چه کسی می‌تواند رای بدهد

در شرایط زیر می‌توانید رای بدهید:

- اگر در تاریخ 2 مه 2024 سن شما 18 سال به بالا باشد
- اگر شهروند بریتانیا، اتحادیه اروپا یا شهروند واجد شرایط کشورهای مشترک المنافع هستید که در لندن زندگی می‌کنید و تا 16 آوریل 2024 برای رای دادن ثبت نام کرده‌اید

می‌توانید در [gov.uk/register-to-vote](https://gov.uk/register-to-vote) رای بدهید یا با اداره ثبت‌نام انتخابات ناحیه خود تماس بگیرید.

## مکان رای‌دهی

3 روش برای رای‌دهی وجود دارد.



### 1 در شعبه اخذ رای شما:

- قبل از 2 مه یک «کارت رای‌گیری» با جزئیات شعبه اخذ رای برای شما ارسال خواهد شد.
- شما فقط می‌توانید در شعبه اخذ رای نامبرده در این کارت رای بدهید.
- کارکنان شعبه اخذ رای از شما می‌خواهند تا کارت شناسایی عکس‌دار خود را نشان دهید. آنها بررسی خواهند کرد که آیا شما شبیه عکس روی کارت شناسایی خود هستید یا خیر، و اینکه نام شما در دفتر ثبت انتخابات وجود دارد یا خیر.
- در صورت نیاز، کارکنان شعبه اخذ رای می‌توانند به شما کمک کنند تا با برگه‌های رای خود آشنا شوید.
- لازم نیست کارت رای‌گیری خود را با خود به شعبه اخذ رای ببرید، اما این کار به کارکنان کمک می‌کند.

### اشکال کارت‌های شناسایی عکس‌دار پذیرفته شده

هنگام رای دادن در شعبه اخذ رای می‌توانید از هر یک از اشکال کارت شناسایی عکس‌دار زیر استفاده کنید.

### سفر بین‌المللی

گذرنامه صادره توسط بریتانیا، هر یک از جزایر مانش، جزیره من، سرزمین‌های فرادریایی بریتانیا، کشور منطقه اقتصادی اروپا (EEA) یا یکی از کشورهای مشترک المنافع (اعم از کارت گذرنامه ایرلندی).

### رانندگی و پارکینگ

گواهینامه رانندگی صادره توسط بریتانیا، هر یک از جزایر مانش، جزیره من، یا یک کشور EEA (این شامل گواهینامه رانندگی موقت می‌شود) یک نشان آبی.

## سفر محلی

- کارت اتوبوس افراد سالمند با بودجه دولت بریتانیا
- کارت اتوبوس افراد دارای معلولیت با بودجه دولت بریتانیا
- کارت Oyster 60+ با بودجه دولت بریتانیا
- عبور آزاد (Freedom Pass)
- کارت امتیاز ملی اسکاتلند (Scottish National Entitlement Card) صادر شده برای سفرهای امتیازی (اعم از کارت اتوبوس +60، معلولین یا افراد زیر 22 سال)
- کارت سفر امتیازی ولز 60 به بالا (60 and Over Welsh Concessionary Travel Card)
- کارت سفر امتیازی ولز افراد دارای معلولیت (Disabled Person's Welsh Concessionary Travel Card)
- SmartPass سالمندان (Senior SmartPass) صادره در ایرلند شمالی
- SmartPass نابینایان ثبت شده (Registered Blind SmartPass) یا SmartPass افراد نابینا (Blind Person's SmartPass) صادره در ایرلند شمالی
- SmartPass معلولیت جنگی (War Disablement SmartPass) صادره در ایرلند شمالی
- SmartPass 60+ صادره در ایرلند شمالی
- SmartPass نیمبها (Half Fare SmartPass) صادره در ایرلند شمالی

## مدرک اثبات سن

کارت شناسایی حاوی هولوگرام طرح استانداردهای اثبات سن (یک کارت PASS).

## سایر اسناد صادره شده توسط دولت

- سند بیومتریک مهاجرت
- کارت شناسایی ملی صادر شده توسط یک کشور EEA
- کارت شناسایی انتخاباتی صادره در ایرلند شمالی

گواهی مرجع رای دهنده: <https://www.electoralcommission.org.uk/i-am-a/voter/voter-id/applying-a-voter-authority-certificate>

سند رای دهندگان ناشناس: <https://www.electoralcommission.org.uk/i-am-a/voter/register-vote/register-vote-anonymously>

## سند رای دهنده ناشناس

اگر یک کارت شناسایی عکس دار قابل قبول ندارید، در شرایط زیر می‌توانید برای دریافت سند شناسایی رای دهنده رایگان، که با عنوان «گواهی مرجع رای دهنده» شناخته می‌شود، درخواست دهید:

- کارت شناسایی عکس دار قابل قبول ندارید
- مطمئن نیستید که کارت شناسایی عکس دار شما هنوز شبیه شما باشد
- نگران هستید که از کارت شناسایی فعلی به دلایل دیگر، از جمله استفاده از یک نشانگر جنسیت، استفاده شود

آخرین مهلت درخواست ساعت 5 بعد از ظهر روز 24 آوریل است. در زیر اطلاعات بیشتری کسب کنید: [electoralcommission.org.uk](http://electoralcommission.org.uk)

## کارت شناسایی عکس دار قدیمی

اگر کارت شناسایی عکس دار شما قدیمی باشد، مادامیکه شبیه شما است می‌توانید از آن استفاده کنید.

نام روی کارت شناسایی شما باید همان نامی باشد که برای ثبت رای خود از آن استفاده می‌کنید.

اگر نمی‌توانید به طور حضوری به شعبه اخذ رای بروید، می‌توانید برای رای دهی از طریق پست یا نماینده درخواست بدهید.



## 2 از طریق پست:

- برگه‌های رای شما حدود یک هفته قبل از روز انتخابات برای شما ارسال می‌شوند.
  - رای بدهید و آن را تا قبل از 2 مه 2024 ساعت 10 شب بازگردانید.
  - باید به یاد داشته باشید که اظهارنامه امنیتی را با ذکر امضا و تاریخ تولد تکمیل کنید.
  - اگر آراء خود را به موقع بازنگردانید، شمارش نخواهند شد.
  - اگر فراموش کرده‌اید که آنها را ارسال کنید، می‌توانید رای پستی تکمیل‌شده خود را به هر یک از شعب اخذ رای در ناحیه‌ای که برای رای دادن در آن ثبت‌نام کرداید یا اداره ثبت‌نام انتخابات ناحیه خود ببرید.
  - هنگام بازگرداندن رای پستی خود به صورت دستی، باید یک فرم کوتاه را تکمیل کنید. لطفاً برای این کار وقت بگذارید.
- آخرین مهلت برای درخواست‌های جدید رای پستی و تغییرات در آراء پستی یا نیابتی موجود، ساعت 5 بعد از ظهر روز 17 آوریل 2024 است.
- به [gov.uk/apply-postal-vote](https://gov.uk/apply-postal-vote) بروید یا با دفتر ثبت‌نام انتخابات ناحیه خود تماس بگیرید.



## 3 استفاده از نماینده:

- اگر نمی‌توانید به شعبه اخذ رای مراجعه کنید، می‌توانید از فرد معتمد خود بخواهید که نماینده شما باشد.
  - این بدان معنی است که آنها می‌توانند از طرف شما رای دهند، اما شما باید به آنها بگویید که می‌خواهید به چه کسی رای دهید.
- آخرین مهلت دریافت درخواست‌های رای‌دهی جدید از طریق نماینده (و نه نماینده پستی یا نماینده اضطراری) ساعت 5 بعد از ظهر روز 24 آوریل 2024 است.
- آخرین مهلت دریافت درخواست‌های نماینده اضطراری ساعت 5 بعد از ظهر روز 2 مه 2024 است.
- به [gov.uk/apply-proxy-vote](https://gov.uk/apply-proxy-vote) بروید یا با دفتر ثبت‌نام انتخابات ناحیه خود تماس بگیرید.

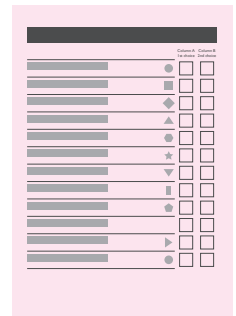
در [londonelects.org.uk](https://londonelects.org.uk)  
**@LondonElects**  
اطلاعات بیشتری کسب کنید

## نحوه رای دهی

3 برگه رای برای رای دادن در انتخابات شهردار لندن و شورای شهر لندن به شما ارائه می‌شود:

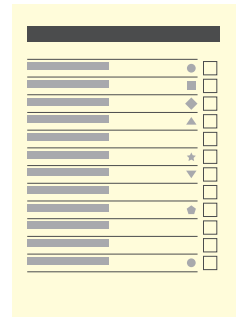
### (برگه رای صورتی) شهردار لندن:

- انتخاب کنید که می‌خواهید چه کسی شهردار لندن باشد.
- در کنار نامزد منتخب خود علامت [X] بگذارید. فقط یکی را انتخاب کنید.
- در سال‌های گذشته امکان انتخاب دو گزینه به عنوان شهردار وجود داشت. اما دیگر اینطور نیست.



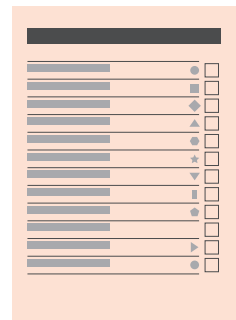
### (برگه رای زرد) عضو شورای شهر لندن حوزه انتخاباتی:

- انتخاب کنید که می‌خواهید چه کسی در شورای شهر لندن نماینده منطقه محلی شما باشد.
- فقط به یک نامزد رای بدهید.
- در کنار انتخاب خود علامت [X] بگذارید.



### (برگه رای نارنجی) عضو شورای شهر کل لندن:

- انتخاب کنید که می‌خواهید چه کسی در شورای شهر لندن نماینده کل لندن باشد.
- فقط یکبار رای دهید.
- در کنار انتخاب خود علامت [X] بگذارید.



## اطلاعات بیشتر

در آوریل 2024، تمام کسانی که برای رای دادن در لندن ثبت‌نام کرده‌اند، یک دفترچه انتخاباتی دریافت خواهند کرد. این دفترچه همه نامزدهای شورای شهر لندن را فهرست می‌کند، از جمله اعلامیه‌های نامزدهای شهرداری که انتخاب می‌کنند یک اعلامیه ارائه دهند و اطلاعات کلیدی را درباره مکان و نحوه رای دادن به شما ارائه می‌کند. این دفترچه درب منزل به شما تحویل داده می‌شود.

برای کسب اطلاعات بیشتر به [londonelects.org.uk](http://londonelects.org.uk) بروید، یا با دفتر ثبت‌نام انتخابات منطقه خود تماس بگیرید.